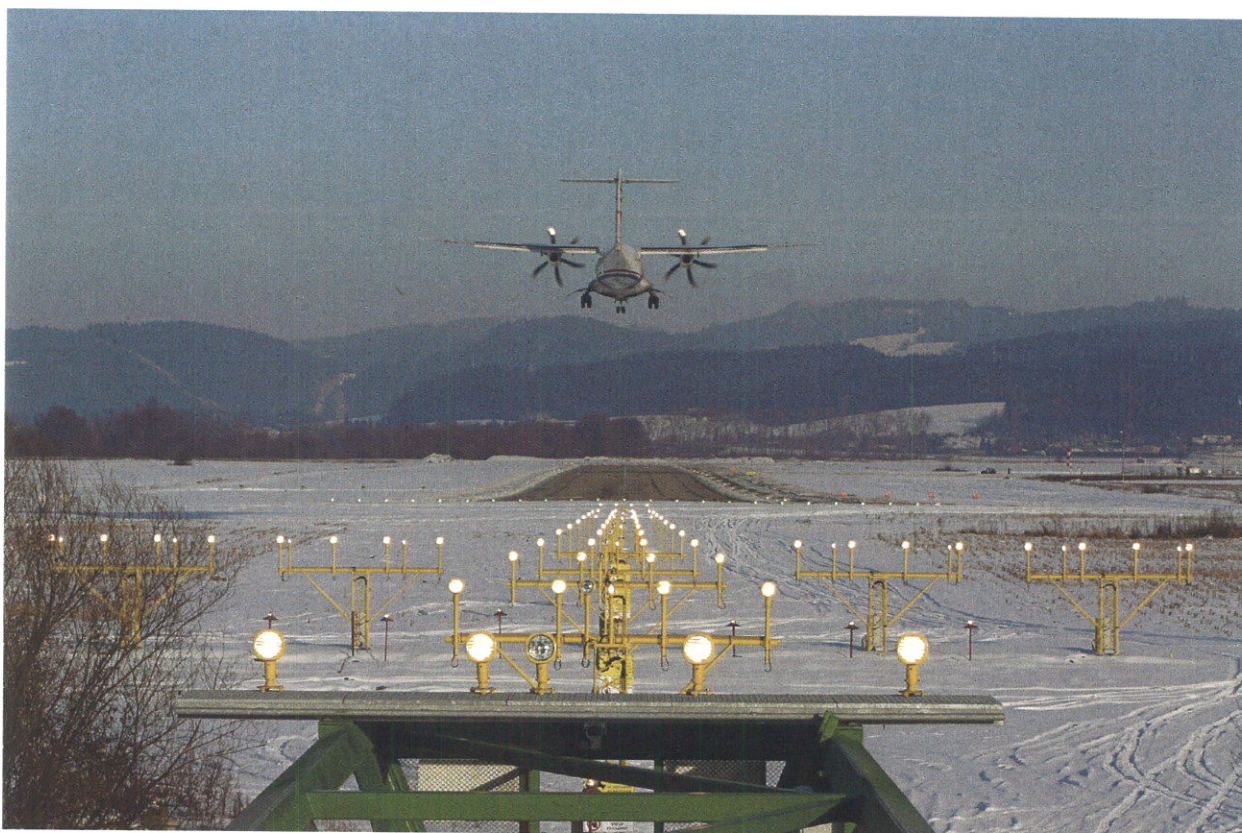




**Letisková spoločnosť Žilina a.s.**  
**Letisko**  
**013 41 Dolný Hričov**



## ***Výročná správa za rok 2008***

**Apríl 2009**

**Tel. 041-5068103**

**fax 041-5068301**

**e-mail [admin@airport.sk](mailto:admin@airport.sk) [www.airport.sk](http://www.airport.sk)**



## **1. Letisko Žilina – súčasť regionálnej dopravnej infraštruktúry**

Letisko Žilina v Dolnom Hričove slúži pre potreby regiónu severozápadného Slovenska (Trenčín, Pov. Bystrica, Púchov, Žilina, Kysuce, Orava, Martin, Ružomberok), ktorý má približne 1,2 mil. obyvateľov a je po Bratislave a Košiciach  **tretím ekonomicko – hospodárskym centrom Slovenska.**

Podľa výskumu organizácie ACI Europe (Združenie európskych letísk) každých stotisíc odbavených cestujúcich vytvára na letisku asi 120 pracovných miest a na národnej a regionálnej úrovni viac ako 600 nových priamych, nepriamych a indukovaných pracovných miest. Priemerná útrata zahraničného návštevníka pri dvojdnovej obchodenej ceste je v priemere približne 250EUR.

Konkrétne pri Letisku Žilina pri súčasnom počte cca 20 tis cestujúcich za rok to predstavuje pre ekonomiku regiónu tržby len v službách cca 5 mil. EUR (150 mil. Sk).

**Reálnym predpokladom žilinského letiska je, že po rekonštrukcii dráhy na dĺžku 2 450m možno očakávať v horizonte 6-7 rokov cca 300 tis. cestujúcich za rok, čo zabezpečí prísun takmer 2,5 mld. Sk ročne do miestnej ekonomiky.**

Význam žilinského letiska je v súčasnosti v uľahčení prístupu **najmä pre zahraničnú podnikateľskú klientelu z dôvodu vstupu zahraničných investícií a obchodných kooperácií** s firmami v Žilinskom kraji. **Všetky väčšie investície v kraji sa nezaobišli bez leteckej dopravy** (INA Kysuce, Volkswagen Martin, SCP Ružomberok, Johnson-Controls Martin, Tesco Žilina, Ecco Slovakia Martin, AVC Čadca, atď.). Prevádzkovanie letiska zohralo kladnú úlohu pri rozhodovaní predstaviteľov Hyundai/Kia o umiestnení novej automobilky. Následný „investičný boom“ v žilinskom regióne vytvára tlak s novými požiadavkami v prevádzkovaní letiska. Pozitívne vplyvy zo vstupu SR do Európskej únie, do Schengenského priestoru, prijatie eura a zvyšujúca sa životná úroveň obyvateľstva vytvárajú ďalšiu významnú kategóriu potenciálnych cestujúcich z miestneho regiónu.

Pravidelná letecká doprava otvára nové možnosti letiska. Linka do Prahy bola otvorená v júli 2005 a je využívaná ako prípoj do ďalších takmer 115 destinácií, do ktorých je možné odletieť z pražského letiska. V roku 2008 obslúžilo letisko Žilina takmer 13 tis. cestujúcich.

Prevádzkové služby na letisku zabezpečuje Letisková spoločnosť Žilina a.s., v ktorej je väčšinovým vlastníkom štát prostredníctvom ministerstva dopravy, pôšt a telekomunikácií SR.

V rokoch 2007 a 2008 sa výrazne skvalitnili služby letiska a pozemné zabezpečenie. Je inštalovaná nová bezpečnostná technika – RTG detektory, bezpečnostné rámy a bezpečnostné oplotenie letiska. Ku koncu roku 2008 bolo dokončená inštalácia novej svetelnej približovacej sústavy vrátane kompletnej novej napájacej energetiky a ovládacích zariadení.

**Budúcnosť žilinského letiska je v poskytovaní leteckej dopravy pre široké spektrum cestujúcich. Miestna podnikateľská sféra a novo etablované zahraničné spoločnosti požadujú čo najpružnejšie spojenia do hospodárskych centier v Európe a možnosť prepravy leteckého carga. Obyvatelia tretieho najsilnejšieho ekonomického regiónu Slovenska očakávajú možnosť leteckej dovolenky priamo zo žilinského letiska.**





## 2. Spoločnosť Letisková spoločnosť Žilina a.s.

### 2.1. Štruktúra akcionárov

Uznesenie vlády SR č. 447 z 8. júna 2005 vyriešilo prevod častí majetkových účastí štátu letiskových spoločností bezodplatne na vyššie územné celky a mestá. Základné imanie pri vzniku spoločnosti bolo 1 260 tis. Sk.

Súčasný podiel akcionárov na základnom imaní účtovnej jednotky spolu s údajmi o ich hlasovacích právach je uvedený v nasledujúcej tabuľke 1.

Tabuľka 1

**Akcionári spoločnosti k 31. 12. 2008**

P. č.	Názov akcionára	Vlastníctvo akcií	Podiel na ZI (v tis. Sk)	Podiel na ZI (v %)	Výška hlasovacích práv v %
1.	Ministerstvo dopravy, pôšt a telekomunikácií	80 ks akcií po 1 000 tis. Sk 43 ks akcií po 10 tis. Sk 900 ks akcií po 10 tis. Sk	89 430	99,08	99,08
2.	Žilinský samosprávny kraj	42 ks akcií po 10 tis. Sk	420	0,47	0,47
3.	Mesto Žilina	41 ks akcií po 10 tis. Sk	410	0,45	0,45
Spolu			90 260	100	100

### 2.2. Hlavné aktivity spoločnosti v roku 2008

Orgány spoločnosti v roku 2008 plnili zadané úlohy riadnym valným zhromaždením a zabezpečovali výkonné funkcie prevádzkovateľa Letiska Žilina v súlade s podmienkami povolenia na prevádzkovanie letiska, vydaného Leteckým úradom SR.

Hlavné aktivity výkonných orgánov spoločnosti boli :

- zabezpečenie čo najefektívnejšej prevádzky letiska a pravidelnej leteckej dopravy v zmysle uznesení valného zhromaždenia, Podnikateľského plánu a finančného plánu na rok 2008
- príprava na zabezpečení inštalácie zariadenia ILS, ktoré bude inštalovať a prevádzkovať Letové prevádzkové služby š.p. v roku 2009
- príprava a realizácie inštalácie svetelnej sústavy a rekonštrukcie energetiky letiska z prostriedkov štrukturálnych fondov EÚ, z prostriedkov rezortu MDPT SR a z vlastných zdrojov
- príprava projektovej dokumentácie pre nové letiskové prevádzkové plochy podľa predstavenej redukovanej alternatívy 3, ako „Rozvojové investície – etapa I.“ v rozsahu pre územné konanie s cieľom kvantifikovať finančné nároky na realizáciu investície, vrátane ceny pozemkov



### 2.3. Vecné zameranie podnikateľskej činnosti

Hlavným cieľom činnosti spoločnosti je prevádzkovanie verejného Letiska Žilina a podpora rozvoja leteckej dopravy a leteckých služieb pre potreby regiónu severozápadného Slovenska s využitím tohto letiska. Spádovú oblasť Letiska Žilina predstavuje územie s dostupom na letisko približne do 60-90 minút. Toto územie severozápadného Slovenska má približne 1,2 mil. obyvateľov. Letisko Žilina má štatút verejného medzinárodného letiska a spĺňa základné technické a prevádzkové parametre pre leteckú prevádzku.

Spoločnosť Letisková spoločnosť Žilina a.s. prevádzkuje Letisko Žilina v Dolnom Hričove na základe ustanovení zákona č. 136/2005 o letiskových spoločnostiach.

Objekty, pozemky a zariadenia tvoriace Letisko Žilina v Dolnom Hričove sú vo vlastníctve viacerých subjektov. Základná letisková infraštruktúra je majetkom Žilinského samosprávneho kraja, ktorý tvorí:

- spevnené prevádzkové plochy letiska (dráha, odbavovacia plocha, rolovacie dráhy),
- svetlotechnické zabezpečovacie zariadenia (pre lety v noci).

Tento majetok využíva spoločnosť Letisková spoločnosť Žilina a.s. na základe Nájomnej zmluvy so Žilinským samosprávnym krajom. Pozemky verejnej časti areálu sú vo vlastníctve spoločnosti.

Letiskový terminál je vo vlastníctve spoločnosti Letisko Žilina a.s. a prevádzkovateľ letiska – Letisková spoločnosť Žilina a.s. ho využíva na základe Zmluvy o nájme nehnuteľnosti.

Zvyšok majetku v areáli letiska je vo vlastníctve iných subjektov.

#### **Letisko Žilina je spôsobilé na tieto druhy letov:**

- lety pravidelnej leteckej dopravy lietadlami s maximálnou kapacitou 40-50 cestujúcich
- nepravidelné lety firemných a súkromných lietadiel
- letecký výcvik a športové lietanie
- sanitné lety, špeciálne letecké práce a využívanie letectvom Armády SR.

Pre zabezpečenie týchto úloh je nutné udržiavať letisko, prevádzkové plochy a všetky systémy v prevádzkyschopnom stave v súlade s leteckými predpismi. Spoločnosť koordinuje činnosti spolupracujúcich zložiek – Letové prevádzkové služby SR š. p., Letecká meteorologická stanica, colná a pasová služba.

#### **Spoločnosť Letisková spoločnosť Žilina a.s. poskytuje hlavne tieto služby:**

- technickú a obchodnú obsluhu lietadiel, cestujúcich, batožiny a tovaru,
- záchrannú a požiarnu službu,
- predaj a tankovanie pohonných hmôt,
- obsluhu svetlotechnickej zabezpečovacej sústavy,
- navádzanie, parkovanie a stráženie lietadiel,
- hangárovanie lietadiel,
- nakladanie a vykladanie batožiny a tovaru,
- drobné opravy lietadiel, nahrievanie motorov, odmrazovanie lietadiel, čistenie kabín, a pod.,
- bezpečnostnú kontrolu cestujúcich,
- obsluha na vyžiadanie, dodanie jedál na palubu lietadiel, a pod.
- sprostredkovávanie aerotaxi, vyhladkových letov, požičovne áut, ubytovania.

Niektoré tieto činnosti sú zabezpečované v spolupráci s inými subjektami, napr. cestovné kancelárie, Žilinská univerzita v Žiline, Aero Fatra, Aeroklub Žilina, hotely, taxi a pod. s podielom na výnosoch.



## 2.4. Základné údaje o spoločnosti

Názov spoločnosti: **Letisková spoločnosť Žilina, a. s.**

Sídlo spoločnosti: Letisko, 013 41 Dolný Hričov

Dátum vzniku: 1. 1. 2005

IČO: 36426032

spoločnosť zapísaná v Obchodnom registri Okresného súdu Žilina, oddiel: Sa, vložka č. : 10462/L.

## 2.5. Orgány Letiskovej spoločnosti Žilina, a. s.

### Štatutárny orgán k 31. 12. 2008:

Predstavenstvo:

predseda:	<b>Ing. Ján Stehlík</b>	(od 20.11. 2006)
člen:	<b>Ing. Ivan Hečko</b>	(od 20.11. 2006)
	<b>JUDr. Martin Píry</b>	(od 10. 7. 2007)

### Dozorný orgán k 31.12.2008:

Dozorná rada:

predseda:	<b>Ing. Ján Slota</b>	(od 20.11.2006)
člen:	<b>Ing. George Trabelssie</b>	(od 20.11.2006)
	<b>Ing. Marián Múdry</b>	(od 20.11.2006)
	Ing. Marián Mihaľus	(do 30.11.2008)
	<b>Ing. Jaroslav Švec</b>	(od 01.12.2008)

### Výkonný riaditeľ spoločnosti k 31. 12. 2008:

Ing. Ján Stehlík

## 2.6. Výkonný manažment k 31.12.2008

Ing. Ján Stehlík	– výkonný riaditeľ,
Ing. Ivan Hečko	– vedúci obchodno-prevádzkového úseku,
Ing. Alžbeta Hlavčová	– vedúca ekonomického úseku,
Ing. Milan Wróbel	– vedúci úseku letiskovej ochrany,
Stanislava Filípková	– vedúca útvaru obchodno-prepravných služieb
Ing. Zdena Pištíková	– vedúca útvaru marketingu a podpory predaja.





### 3. Prevádzkové výkony Letiska Žilina v Dolnom Hričove

#### 3.1. Hlavné ukazovatele výkonov

V tabuľke sú uvedené prevádzkové výkony na letisku Žilina za roky 2004 až 2008.

ukazovateľ	2004	2005	2006	2007	2008
počet cestujúcich (odlet + prílet)	966	4 5220	10 973	10 720	12 294
počet pohybov lietadiel spolu	14 253	15 407	11 495	10 971	12 673
pristátia liet. spolu (v tonách)	12 046	15 351	15 371	15 091	19 216
vybavený náklad (v tonách)	0	2	8	2	2

#### 3.2. Letecká činnosť

Výkony Letiska Žilina odpovedajú charakteru leteckého využívania, dĺžke vzletovej a pristávacej dráhy a úrovni pozemných navigačných zariadení. Celkový počet pohybov ovplyvňuje počet cvičných letov Žilinskej univerzity. Z hľadiska ekonomiky spoločnosti sú však prínosom najmä pravidelné a nepravidelné medzinárodné obchodné lety a počty vybavených cestujúcich.

Lety pravidelnej dopravy (lietadlo ATR42 – 19 ton) pozitívne ovplyvňujú počet platených ton na pristátí. Letisko malo v roku 2008 popri výkonoch domácich užívateľov nepravidelnú dopravu a v prevádzke je pravidelná linka Praha - Žilina - Praha vykonávaná Českými Aerolíniami a. s. Praha.





## 4. Rozbor finančného hospodárenia

### 4.1. Hospodársky výsledok spoločnosti Letisková spoločnosť Žilina a. s.

Hospodársky výsledok za rok 2008 je strata 15 095 tis. Sk. Tento výsledok je ovplyvnený viacerými dôvodmi :

- podmienky vzniku spoločnosti, dôsledky neriešenia finančného zabezpečenia v prvých dvoch rokoch činnosti 2005-2006
- nedostatočná letisková infraštruktúra, ktorá spôsobuje rušenie letov a ktorá neumožňuje príjmovu zaujímavejšie druhy letov (väčšie lietadlá, cargo lety, chartrové lety a lety low-cost dopravcov)

Finančný plán na rok 2008 predpokladal, že hospodárskym výsledkom bude zisk vo výške 50 tis. Sk. Tento plán predpokladal, že okrem príjmov za prevádzkové činnosti a dotácie od MDPT SR na základe Výnosu č.79/M-MDPT SR poskytne akcionár MDPTSR spoločnosti účelové finančné prostriedky spolu vo výške 41,57 mil. Sk, v skutočnosti to bolo len 34,93 mil. Sk.

Pozitívnu skutočnosťou je nárast tržieb z vlastných prevádzkových výkonov z 6,9 mil. Sk v roku 2007 na 10,6 mil. Sk v roku 2009, čo viac o 53%. Tržby z predaja tovaru (najmä letecké palivo) vzrástli o 18%.

### 4.2. Výnosy a náklady spoločnosti

#### Výnosy spoločnosti k 31. 12. 2008 (údaje v tis. Sk)

P. č.	Číslo účtu	Názov účtu	Zostatok
1.	602	Tržby z predaja služieb	10 556
2.	604	Tržby z predaja tovaru	1 461
<b>Tržby za vlastné výkony a tovar</b>			<b>12 017</b>
3.	648	Ostatné výnosy z hospodárskej činnosti	45 257
<b>Iné prevádzkové výnosy</b>			<b>45 257</b>
4.	662	Úroky	0
5.	663	Kurzové zisky	1 675
<b>Finančné výnosy</b>			<b>1 675</b>
<b>Spolu výnosy</b>			<b>58 949</b>

#### Tržby z predaja služieb v roku 2008 (v tis. Sk)

Číslo analytického účtu	Názov analytického účtu	Zostatok k 31. 12. 2008
602 001- 602 004	Pristávací poplatok	3 517
602 100 – 602 102	Poplatok za cestujúcich	2 677
602 104 – 602 105	Servisné služby- letenky, nepravidelnosti	807
602 200 – 602 203	Handling	2 054
602 204 – 602 206	Služby dopravcom	624
602 300	Parkovanie	51
602 400 – 602 401	Služby CARGO	38
602 500 – 602 502	Prenájom priestorov a plôch	637
602 600 – 602 702	Ostatné príjmy	151
<b>Tržby z predaja služieb spolu</b>		<b>10 556</b>



**Tržby z predaja tovaru v roku 2008 (v tis. Sk)**

Číslo analytického účtu	Názov analytického účtu	Zostatok k 31. 12. 2008
604 001	JET A-1	1 058
604 002	Catering-zahran.prev.	12
604 003	VIP salónik	391
<b>Tržby za tovar</b>		<b>1 461</b>

Významnú položku ostatných výnosov z prevádzkovej činnosti tvoria zúčtované dotácie zo štátneho rozpočtu a ŽSK na prevádzku v sume 39 885 tis. Sk a rozpustenie pomerných častí dotácií na obstaranie dlhodobého majetku zo štrukturálnych fondov EU v sume 3 333 tis. Sk. Ďalšími položkami bol dar na úhradu nákladov súvisiacich so zabezpeč. pravidelnej linky Praha-Žilina-Praha 2 000 tis.Sk V roku 2008 Letisková spoločnosť Žilina, a. s. nezúčtovala žiadne výnosy, ktoré by pochádzali z mimoriadnej činnosti v bežnom účtovnom období.

**Náklady spoločnosti k 31. 12. 2008**

P. č.	Číslo účtu	Názov účtu	Zostatok
1.	501	Spotreba materiálu	1 742
2.	502	Spotreba energie	1 309
3.	504	Predaný tovar	875
<b>Spotrebované nákupy</b>			<b>3 926</b>
4.	511	Opravy a udržiavanie	194
5.	512	Cestovné	620
6.	513	Náklady na reprezentáciu	108
7.	518	Ostatné služby	10 846
<b>Služby</b>			<b>11 768</b>
8.	521	Mzdové náklady	10 890
9.	523	Odmeny členom orgánov spoločnosti a družstva	543
10.	524	Zákonné sociálne poistenie	3 728
11.	527	Zákonné sociálne náklady	519
<b>Osobné náklady</b>			<b>15 680</b>
12.	531	Daň z motorových vozidiel	55
13.	532, 538	Daň z nehnuteľnosti, ostatné dane a poplatky	62
<b>Dane a poplatky</b>			<b>117</b>
14.	544, 545	Zmluvné pokuty, penále a úroky z omeškania	2
15.	546	Odpis pohľadávky	5
16.	548	Ostatné náklady na hospodársku činnosť	33 723
<b>Iné prevádzkové náklady</b>			<b>33 730</b>
17.	551	Odpisy dlhodobého nehmotného a hmotného majetku	7 615
18.	553	Tvorba a zúčtovanie opravných položiek k dlhodob.majetku	473
<b>Odpisy, rezervy a opravné položky prevádzkových nákladov</b>			<b>8 088</b>
19.	562	Úroky	222
20.	563, 568	Ostatné finančné náklady, kurzové straty	513
<b>Finančné náklady</b>			<b>735</b>
<b>Spolu náklady</b>			<b>74 044</b>





Celkové náklady spoločnosti za rok 2008 predstavujú sumu 74 044 tis. Sk, z čoho významné položky tvoria:

- Spotrebované nákupy 3 926 tis. Sk,
- Služby 11 768 tis. Sk,
- Osobné náklady 15 680 tis. Sk,
- Odpisy, rezervy a opravné položky prevádzkových nákladov 8 088 tis. Sk,
- Ostatné náklady na hospodársku činnosť (najmä podiel nákladov neobsadených miest v leteckej doprave) 32 423 tis. Sk.

#### **4.3. Úverová zadiznosť**

Na preklopenie dočasnej platobnej neschopnosti uzavrela Letisková spoločnosť Žilina, a. s. so spoločnosťou Tatra banka, a. s. Zmluvu o blokovanom kontokorentnom úvere so zabezpečením formou zmenky. Výška úverového rámca bola dohodnutá na 25 000 tis. Sk s konečnou splatnosťou úveru 31. 12. 2009. K tomuto kroku pristúpila Letisková spoločnosť Žilina, a. s. v súvislosti s realizáciou projektov, ktoré boli spolufinancované zo štrukturálnych fondov Európskej únie.

Zmluva o kontokorentnom úvere bola dohodnutá na úrokovú sadzbu 1 - mesačný BRIBOR + 2,5 % p. a. Zo strany Letiskovej spoločnosti Žilina, a. s. neprišlo k žiadnemu omeškaniu s platbami, k vyrubovaniu úrokov z omeškania nebolo potrebné pristúpiť.

Všetky záväzky vyplývajúce z poskytnutého úveru boli do konca roka splatené, na úverovom účte k 31. 12. 2008 zostal iba nevyrovnaný úrok vo výške 81 tis. Sk. Tento úrok bol v nasledujúcom kalendárnom roku splatený.

#### **4. 4. Finančné prostriedky zo štátneho rozpočtu**

Súčasný systém prevádzkovania verejných letísk v SR, najmä menších regionálnych, nie je systémovo zabezpečený vzhľadom na to, že vlastné prevádzky z objektívnych dôvodov nevygenerujú dostatok finančných zdrojov. Na čiastočné riešenie situácie sú prostredníctvom Výnosu č. 79/M-2005 MDPT SR poskytované účelové prostriedky na základe prevádzkových projektov k zabezpečeniu bezpečnej prevádzky letiskovej infraštruktúry.

Na základe rozhodnutia schvaľovacej komisie boli schválené a poskytnuté **dotácie zo štátneho rozpočtu** v sume 79 935 tis. Sk, z toho k zabezpečeniu prevádzky v sume 34 935 tis. Sk. Tieto dotácie boli použité na vykrytie nákladov pri plnení schválených projektov. Prehľad poskytnutých dotácií zo štátneho rozpočtu s uvedením názvu schváleného projektu sú zachytené v tabuľkách ďalej.

**Poskytnuté finančné prostriedky boli vyčerpané v plnej výške na určený účel. Vynaložené náklady na určený účel sú podložené účtovnými dokladmi spoločnosti a náklady zodpovedajú položkám v súlade s určeným účelom.**

Finančné prostriedky poskytnuté pre spoločnosť Letisková spoločnosť Žilina a. s. na základe Výnosu MDPT S č.79/M-2005 boli použité na plnenie týchto čiastkových cieľov:

- bezpečná prevádzka a z nej vyplývajúce povinnosti udržiavať úroveň prevádzkových služieb letiska,
- prevádzka letiskového terminálu slúžiaceho na prílety a odlety cestujúcej verejnosti,
- zabezpečenie záchranej a hasičskej služby na Letisku Žilina, ktorá je povinne zriadená na základe ANNEX 14 ICAO, Hlava 9,
- zabezpečenie všetkých ostatných podporných činností pre kontinuálne a bezpečné dosahovanie cieľov spoločnosti pri prevádzkovaní Letiska Žilina.

Žilinský samosprávny kraj na základe ustanovení Nájomnej zmluvy s Letiskovou spoločnosťou Žilina a.s., a na základe poskytnutých finančných prostriedkov z MDPT SR podľa výnosu č.79/M-2005 MDPT SR, poukázal finančné prostriedky vo výške 4 950 tis. Sk na financovanie projektu Správa, údržba a zhodnocovanie letiskovej infraštruktúry.



Financovanie údržby infraštruktúrneho majetku je absolútne nedostatočné vzhľadom na jeho stav a výrazné opotrebenie. Keďže kľúčový majetok (dráha a svetelné systémy) je v majetku ŽSK mal by zo zákona ŽSK participovať v oveľa vyššej miere, než doteraz. Súčasný riešenie zabezpečenia údržby infraštruktúrneho majetku nie je systémovo vyhovujúce.

Súčasný kritický stav prioritného infraštruktúrneho majetku letiska Žilina je na hranici prevádzkyschopnosti pre leteckú dopravu, čo je dôsledkom toho, že bývalí správcovia majetku štátu (Žilinská univerzita a Slovenská správa letísk), nezabezpečili požadovanú starostlivosť a údržbu zverného majetku. V prípade, že nebude realizovaný projekt „Výstavba dráhového systému – predĺženie RWY na 2 450m“, bude nutné realizovať generálnu opravu súčasnej vzletovej a pristávacej dráhy.

Nepriaznivý stav prioritného infraštruktúrneho majetku letiska Žilina je zachytený aj v „Zápisnici o odovzdaní a prevzatí majetku tvoriaceho letiskovú infraštruktúru letiska Žilina“ spísanej dňa 14.10. 2005 štatutárnymi zástupcami MDPT SR a ŽSK.

#### Dotácie na prevádzku zo štátneho rozpočtu v roku 2008

Por. číslo	Názov projektu	Suma dotácie
1.	Zabezpečenie bezpečnej prevádzky letiskovej infraštruktúry vo vzťahu k prevádzke leteckej dopravy	30 000 tis. Sk
2.	Bezpečnostná ochrana letiska - Zabezpečenie činnosti bezpečnostnej kontroly osôb, batožiny a nákladu	4 935 tis. Sk
<b>Spolu</b>		<b>34 935 tis. Sk</b>

#### Dotácie na účelové investície zo štátneho rozpočtu v roku 2008

Por. číslo	Názov projektu	Suma dotácie
1.	Rekonštrukcia SZZ a energetiky VPD06 Letisko Žilina v Dolnom Hričove – zóna B	45 000 tis. Sk
<b>Spolu</b>		<b>45 000 tis. Sk</b>

V roku 2008 financovala spoločnosť obstaranie dlhodobého hmotného majetku pomocou prostriedkov získaných prostredníctvom štrukturálnych fondov Európskej únie, kde Letisková spoločnosť Žilina, a. s. realizuje schválené projekty podľa tabuľky.

#### Projekty financované prostredníctvom štrukturálnych fondov EÚ a štátneho rozpočtu SR

Por. číslo	Názov projektu	Verejný príspevok
1.	Rozvoj a modernizácia bezpečnostného systému letiska Žilina - oplozenie areálu letiska Žilina	14 471 tis. Sk
2.	Rozvoj a modernizácia bezpečnostného systému letiska Žilina - doplnenie technických zariadení -uzatvorenie skladu batožiny	285 tis. Sk
3.	Rekonštrukcia SZZ a energetiky VPD06 Letisko Žilina v Dolnom Hričove – zóna A	35 892 tis. Sk
<b>Spolu</b>		<b>50 648 tis. Sk</b>



Z uvedených štrukturálnych fondov bolo v roku 2008 financované obstarávanie nasledovného dlhodobého majetku

**Dlhodobý majetok obstarávaný prostredníctvom štrukturálnych fondov EÚ (v tis. Sk)**

Por. číslo	Názov projektu	Obstarávacia cena	Suma poskytnutých prostriedkov zo ŠF
1.	Technické zariadenia - uzatvorenie skladu	300	285
2.	Oplotenie areálu letiska Žilina	15 234	14 471
3.	PS 2 Záblesková sústava smer 06	6 568	6 239
4.	SO 01 Trafostanica	1 103	1 048
5.	SO 02 Stavebné úpravy	6 033	5 732
6.	SO 03 Lávka cez Váh	22 369	21 250
7.	SO 04 VN prípojka	1 709	1 623
	<b>Spolu</b>	<b>53 316</b>	<b>50 648</b>

Dotácie na obstaranie dlhodobého majetku spoločnosť rozpúšťa do výnosov v časovej a vecnej súvislosti so zaúčtovaním odpisov z dlhodobého hmotného majetku, na obstaranie ktorého bola dotácia poskytnutá, od doby zaradenia tohto majetku do užívania.



Nová približovacia sústava tesne pred prahom dráhy RWY06.



#### 4. 5. Finančný stav spoločnosti k 31.12.2008

##### Finančné účty

Spoločnosť vykazuje k 31.12.2008 finančné účty vo výške **11 860 tis. Sk**, čo predstavuje:

- na účtoch v bankách	11 815 tis. Sk
- v pokladni	45 tis. Sk
<b>SPOLU</b>	<b>11 860 tis. Sk</b>

Účtami v bankách môže spoločnosť voľne disponovať okrem zablokovaných prostriedkov na bežnom účte v celkovej výške 5 000 tis. Sk za účelom krytia blokovaného kontokorentného úveru. Zostatok kontokorentného úveru k 31. 12. 2008 je 81 tis. Sk.

##### Pohľadávky

K 31. 12. 2008 Letisková spoločnosť Žilina, a. s. evidovala neuhradené pohľadávky s lehotami splatnosti podľa prehľadu v tabuľke

<b>POHLÁDÁVKY ( V TIS. SK)</b>	<b>K 31.12.2008</b>
Pohľadávky z obchodného styku (účet 311 )	972
Ostatné pohľadávky (účet 315 )	93
Daňové pohľadávky (účet 343 )	11 080
Daňové pohľadávky (účet 341 )	3
Iné pohľadávky (účet 378 )	187
<b>CELKOM</b>	<b>12 335</b>

<b>POHLÁDÁVKY Z OBCHODNÉHO STYKU ( V TIS. SK)</b>	<b>K 31.12.2008</b>
Doklady v lehote splatnosti	0
Po splatnosti do 30 dní	814
Po splatnosti od 30 do 60 dní	73
Po splatnosti od 60 do 90 dní	22
Po splatnosti od 90 do 180 dní	105
Po splatnosti od 180 do 360 dní	34
Po splatnosti nad 360 dní	17
<b>CELKOM</b>	<b>1 065</b>



Spoločnosť eviduje daňové pohľadávky v celkovej výške 11 083 tis. Sk. Tieto pohľadávky sú tvorené pohľadávkami, ktoré vznikli z dôvodu nadmerných odpočtov DPH a k 31. 12. 2008 neboli vyrovnané, a preplatku na dani z príjmov právnických osôb za rok 2008.

Ako Iné pohľadávky eviduje spoločnosť pohľadávku za colnú zábezpeku vo výške 160 tis. Sk a pohľadávky za DPH, ktoré boli uhradené v zahraničí a spoločnosť žiada o ich vrátenie vo výške 27 tis. Sk.

Žiadne pohľadávky nie sú predmetom záložného práva.

**Opravné položky** sú tvorené k rizikovým pohľadávkam a pohľadávkam po splatnosti individuálne podľa konkrétnych pohľadávok. Spoločnosť vytvorila opravné položky k rizikovým pohľadávkam k 31.12. 2007 vo výške 17 tis. Sk. Rovnaká suma je ponechaná aj k 31.12.2008.

### Závazky

Spoločnosť vykazuje k 31. 12. 2008 záväzky z obchodného styku vo výške **26 598 tis. Sk** v štruktúre uvádzanej v tabuľke.

<b>ZÁVAZKY ( V TIS. SK)</b>	<b>K 31.12.2008</b>
Dlhodobé záväzky z obchodného styku (účet 321 )	5 824
Dlhodobé záväzky zo sociálneho fondu (účet 472 )	24
Ostatné dlhodobé záväzky (účet 474 )	200
Krátkodobé záväzky z obchodného styku (účet 321 )	20 742
Ostatné krátkodobé záväzky (účet 325 )	32
Krátkodobé nevyfakturované dodávky (účet 326 )	2 936
Krátkodobé záväzky voči zamestnancom (účet 331 )	654
Krátkodobé záväzky zo sociálneho poistenia (účet 336)	403
Krátkodobé daňové záväzky(účet 342, 345)	109
Ostatné krátkodobé záväzky(účet 379, 474)	100
<b>CELKOM</b>	<b>31 024</b>

<b>ZÁVAZKY Z OBCHODNÉHO STYKU ( V TIS. SK)</b>	<b>K 31.12.2008</b>
Doklady v lehote splatnosti	26 213
Po splatnosti do 30 dní	92
Po splatnosti od 30 do 60 dní	280
Po splatnosti od 60 do 90 dní	13
Po splatnosti od 90 do 180 dní	0
<b>CELKOM</b>	<b>26 598</b>



Významný záväzok z obchodného styku má spoločnosť voči spoločnosti CAC Leasing Slovakia, a. s., voči ktorej celková výška záväzku dosahuje hodnotu 8 130 tis. Sk. Uvedený záväzok Letisková spoločnosť Žilina, a. s. uhradza na základe schválených splátkových kalendárov, dosiaľ neevidujeme žiadne nedoplatky. Uvedený celkový záväzok je možné rozdeliť na základe časového hľadiska k 31. 12. 2008 na:

- krátkodobý záväzok: 2 306 tis. Sk,
- dlhodobý záväzok: 5 824 tis. Sk.

Ďalším významným dodávateľom sú České Aerolinie a.s., voči ktorým celková výška záväzku dosahuje hodnotu 18 051 tis. Sk. Spoločnosť uzatvorila splátkový kalendár, podľa ktorého má byť záväzok vysporiadaný do konca roka 2009.

Spoločnosť nemá žiadne záväzky zabezpečené záložným právom alebo zabezpečené inou formou zabezpečenia.

#### 4.6. Súvaha aktív a pasív spoločnosti k 31.12.2008

Aktíva spoločnosti k 31. 12. 2008 (netto, údaje v tis. Sk)

SPOLU MAJETOK	brutto	korekcia	netto	2007 netto
	204 881	13 297	191 584	99 458
<b>Neobežný majetok</b>	<b>180 255</b>	<b>13 280</b>	<b>166 975</b>	<b>78 011</b>
<i>Dlhodobý nehmotný majetok - súčet</i>	45 006	3 000	42 006	43 506
Oceniteľné práva	45 006	3 000	42 006	43 506
<i>Dlhodobý hmotný majetok - súčet</i>	135 249	10 280	124 969	34 505
Pozemky	1 029		1 029	1 029
Stavby	15 534	746	14 788	
Samostatné hnutelné veci a súbory hnutelných vecí	27 581	9 061	18 520	22 276
Obstarávaný dlhodobý hmotný majetok	91 105	473	90 632	11 200
<b>Obežný majetok</b>	<b>24 431</b>	<b>17</b>	<b>24 414</b>	<b>21 314</b>
<i>Zásoby - súčet</i>	236		236	336
Materiál	48		48	43
Tovar	188		188	293
<i>Krátkodobé pohľadávky -súčet</i>	12 335	17	12 318	5 965
Pohľadávky z obchodného styku	1 065	17	1 048	667
Daňové pohľadávky	11 083		11 083	5 111
Iné pohľadávky	187		187	187
<i>Finančné účty - súčet</i>	11 860		11 860	15 013
Peniaze	45		45	23
Účty v bankách	11 815		11 815	14 990
<b>Časové rozlíšenie</b>	<b>195</b>		<b>195</b>	<b>133</b>
Náklady budúcich období	195		195	133



## Dlhodobý majetok

Ako dlhodobý majetok sú v účtovníctve spoločnosti vedené nasledovné položky:

- pozemky,
- dopravné prostriedky,
- oceniteľné práva,
- samostatné hnutelné veci a súbory hnutelných vecí.

Pozemky – predpolia letiska a dopravný prostriedok - požiarna striekačka, boli vložené nepeňažným vkladom do majetku spoločnosti pri jej založení. Žiaden majetok nie je predmetom záložného práva a spoločnosť ním môže voľne nakladať

### Pasíva spoločnosti k 31. 12. 2008 (údaje v tis. Sk)

SPOLU VLASTNÉ IMANIE A ZÁVÄZKY	bežné účt. obd.	predch.účt.obd.
	191 584	99 458
<b>Vlastné imanie</b>	<b>54 716</b>	<b>69 811</b>
<i>Základné imanie - súčet</i>	<i>90 260</i>	<i>90 260</i>
Základné imanie	90 260	90 260
Zmena základného imania		
<i>Kapitálové fondy</i>	<i>140</i>	<i>140</i>
Zákonný rezerv.fond	140	140
<i>Výsledok hospodárenia minulých rokov</i>	<i>-20 589</i>	<i>-17 881</i>
Neuhradená strata minulých rokov	-20 589	-17 881
<b>Výsledok hospodárenia za účtovné obdobie</b>	<b>-15 095</b>	<b>-2 708</b>
<b>Záväzky</b>	<b>32 148</b>	<b>17 261</b>
<i>Rezervy</i>	<i>1 043</i>	<i>796</i>
Krátkodobé rezervy	1 043	796
<i>Dlhodobé záväzky</i>	<i>6 048</i>	<i>8 151</i>
Dlhodobé záväzky z obchodného styku	5 824	8 130
Záväzky zo sociálneho fondu	24	21
Ostatné dlhodobé záväzky	200	
<i>Krátkodobé záväzky</i>	<i>24 976</i>	<i>8 293</i>
Záväzky z obchod styku	20 774	6 372
Nevyfakturované dodávky	2 936	941
Záväzky voči zamestnancom	654	526
Záväzky zo sociálneho zabezpečenia	403	338
Daňové záväzky a dotácie	109	80
Ostatné záväzky	100	36
<i>Bankové úvery a výpomoci - súčet</i>	<i>81</i>	<i>21</i>
Bežné bankové úvery	81	21
<b>Časové rozlíšenie</b>	<b>104 720</b>	<b>12 386</b>
Výdavky budúcich období	37	13
Výnosy budúcich období	104 683	12 373



## Rezervy

Spoločnosť v priebehu účtovného obdobia vytvorila a čerpala krátkodobé rezervy, ktoré sú uvádzané v tabuľke. Dlhodobé rezervy spoločnosť neeviduje.

### Krátkodobé rezervy spoločnosti k 31. 12. 2008 (v tis. Sk)

Por. č.	Druh zásob	31.12.2007	Čerpanie	Tvorba	31.12.2008
1.	rezerva na dovolenky	493	-493	654	654
2.	rezerva na zákon. poistné	174	-174	230	230
3.	ostatné krátkodobé rezervy	69	-69	159	159
4.	rezerva na elektrickú energiu	60	-60	0	0
	SPOLU	796	-796	1 043	1 043

Ako ostatné krátkodobé rezervy boli účtované rezerva na overenie účtovnej závierky (rezerva na audit) a rezerva na zverejnenie v obchodnom vestníku.

## 4. 7. Správa a ochrana majetku

Inventarizácia majetku a záväzkov v roku 2008 bola vykonaná v zmysle zákona o účtovníctve č. 431/2002 Z. z. V spoločnosti bola vytvorená inventárna komisia, pozostávajúca zo zamestnancov spoločnosti, ktorá zabezpečila vykonanie inventúr.

Predmetom inventarizácie boli: hmotný a investičný majetok spoločnosti, zásoby LPH, pokladničné hotovosti, ceniny, zúčtovacie tlačivá, rezervy, pohľadávky, záväzky, ostatné aktíva a pasíva.

Inventarizačné rozdiely neboli zistené.

## 4. 8. Kontrolná činnosť

Kontrolná činnosť počas roku 2008 bola v prevádzke spoločnosti bola vykonávaná s cieľom preverenia týchto činností:

- na dodržiavanie finančnej disciplíny pri pokladničnej službe, kde boli kontroly vykonávané pravidelne štvrtročne,
- na kontrolu skladového hospodárenia (zásob a LPH), kde boli kontroly vykonávané nepravidelne,
- na hospodárne využívanie zverených pracovných a ochranných pomôcok, ktorú námatkovo vykonávali vedúci pracovníci spoločnosti.

## 4. 9. Osobné náklady

Osobné náklady predstavujú významnú položku v zabezpečení prevádzky letiska a v roku 2008 boli vo výške 15 680 tis. Sk. Táto položka je tvorená mzdovými nákladmi, zákonným sociálnym poistením (zdravotné poistenie, nemocenské poistenie a dôchodkové zabezpečenie a príspevok na poistenie v nezamestnanosti), zákonnými sociálnymi nákladmi a odmenami členov orgánov spoločnosti.

Spoločnosť mala k 31. 12. 2008 priemerný počet 34 zamestnancov. Nárast zamestnancov (4 zamestnanci) oproti roku 2007 je spôsobený požiadavkou zabezpečenia 3 smeny pri obsluhu nočnej frekvencie pravidelnej leteckej linky.

Hlavné činnosti spoločnosti a jej ďalšie aktivity vyžadujú personálne zabezpečenie takmer 24 hodín počas pracovných dní a čiastočne v sobotu a v nedeľu (nepravidelná pracovná doba a počet





*Letisková spoločnosť Žilina, a. s.*  
*Letisko, 013 41 Dolný Hričov*

pracovníkov v smene, nárazové akcie ako napr. služby vyžiadané cez víkendy, neletecké činnosti, sezónna údržba prevádzkových plôch a pod.).

**Zamestnanci, mzdy, zákonné sociálne odvody a ostatné sociálne náklady**

Ukazovatele k 31. 12. 2008	Zamestnanci spolu
1. Priemerný počet	34
2. Mzdové náklady (tis. Sk)	10 890
3. Odmeny členom orgánov spoločnosti (tis. Sk)	543
4. Náklady na soc. zabezpečenie (tis. Sk)	3 728
5. Sociálne náklady (tis. Sk)	519
<b>Osobné náklady spolu (tis. Sk)</b>	<b>15 680</b>

**4.10. Tvorba a čerpanie sociálneho fondu**

V súlade so zákonom č. 152/1994 Z. z. o sociálnom fonde tvorila a čerpala Letisková spoločnosť Žilina, a. s. sociálny fond v roku 2008. Tvorba a čerpanie tohto fondu je zachytené v tabuľke. Zostávajúci záväzok vyplývajúci zo sociálneho fondu má k 31. 12. 2008 hodnotu 24 tis. Sk.

**Tvorba a čerpanie sociálneho fondu v roku 2008 (v tis. Sk)**

	S u m a
<b>Stav sociálneho fondu k 1. 1. 2008</b>	<b>21 tis. Sk</b>
Tvorba z povinného prídeldu z nákladov	57 tis. Sk
<b>C E L K O M k dispozícii</b>	<b>78 tis. Sk</b>
Čerpanie na stravovanie	54 tis. Sk
Ostatné čerpanie	-
<b>Stav sociálneho fondu k 31. 12. 2008</b>	<b>24 tis. Sk</b>





## 5. Správa o stave letiskovej infraštruktúry

### 5.1. Špecifikácia majetku

Na základe ustanovenia §12 ods. 1 zákona o letiskových spoločnostiach, zo zákona a podľa „Dohody o prechode letiskovej infraštruktúry uzavretej dňa 3.12.2004 medzi Ministerstvom dopravy, pôšt a telekomunikácií SR a Žilinským samosprávnym krajom, Žilinský samosprávny kraj je výlučným vlastníkom letiskovej infraštruktúry Letiska Žilina.

Letisková infraštruktúra na Letisku Žilina pozostáva z :

#### A) Pozemky, ktoré sú evidované v katastri nehnuteľností:

Okres: Žilina

Obec: Dolný Hričov

Katastrálne územie: Dolný Hričov

List vlastníctva č. 1019

Inventárne číslo	Parcelné číslo	Výmera v m <sup>2</sup>	Druh pozemku	Spoluvlastnícky podiel	Účtovná zostatková cena k 30.09.2005
ZZIL 1222/1	1222/1	126 708	zastavaná plocha a nádvorie	1/1	1 773 912
ZZIL 1222/2	1222/2	37 311	zastavaná plocha a nádvorie	1/1	522 354
ZZIL 1223/1	1223/1	22 730	zastavaná plocha a nádvorie	1/1	318 220
ZZIL 1223/2	1223/2	11 125	zastavaná plocha a nádvorie	1/1	155 750

#### B) Ostatný majetok, ktorý nie je evidovaný v katastri nehnuteľností:

Inventárne číslo	Druh majetku	Obstarávacía cena	Dátum obstarania	Oprávky (Sk)	Účtovná zostatková cena k 30.09.2005 (Sk)
910001	Svetelné zabezpečovacie zariadenia	828 010	11.12.1997	83 629	744 381
910002	Spevnená vzletová a pristávacía dráha	15 888 477	11.12.1997	694 084	15 194 393
910003	Let. pás trávnatý	4 113 617	11.12.1997	174 143	3 939 474
910004	Elektrický zdroj - sústroj	107 540	1.8.2000	10 862	96 678

Tento majetok bol na základe „Zápisnice o odovzdaní a prevzatí majetku tvoriaceho letiskovú infraštruktúru Letiska Žilina“ odovzdaný Žilinskému samosprávnemu kraju dňa 14.10.2005. Súčasťou zápisnice je protokol o technickom stave letiskovej infraštruktúry Letiska Žilina s popisom zariadení a ich aktuálneho stavu.

### 5.2. Opis technického stavu majetku tvoriaceho letiskovú infraštruktúru Letiska Žilina .

Opis technického stavu je platný ku 31.12.2008 a zodpovedá stavu z novembra 2005, kedy bol odovzdaný zo strany MDPT SR.

#### Názov objektu: Svetelné zabezpečovacie zariadenia

##### Inventárne číslo 910001

Dátum zaradenia: 11. 12. 1997

Obstarávacía cena: 828 010,- Sk

#### Technický stav:

Svetelné zabezpečovacie zariadenia slúžia pre zabezpečenie letiskovej prevádzky pre lety v noci alebo za sťažených poveternostných podmienok (L14).



Celú sústavu tvorí:

- zostupová sústava PAPI - 8 ks svietidiel,
- približovacia rada so svetelnou priečkou - 13 ks svietidiel,
- postranné svetelné rady - 40 ks svietidiel,
- prahové svetlá - 12 ks svietidiel,
- osvetlenie rolovacích dráh - 16 ks svietidiel,
- letiskový zábleskový maják - 1 ks svietidiel,
- osvetlený ukazovateľ smeru vetra - 1ks,
- zdroje konštantného prúdu - 4 ks (tri v činnosti, jeden náhradný),
- diaľkové ovládanie na pracovisku LPS,
- káblové rozvody na letisku a v objekte technického bloku LPS š.p. Bratislava.

Zariadenie bolo inštalované a uvedené do prevádzky v roku 1988. Počas prevádzky boli priebežne vykonávané opravy. Vzhľadom na vek zariadenia sa veľmi často sa vyskytujú závady v dodržaní izolačných parametrov v podzemných rozvodoch. Vzhľadom na nové znenie predpisu L14 je nutné doinštalovať zvislé príkazové značky.

Na základe protokolu o letovom overení zariadenia vykonanej Leteckým úradom SR dňa 13. júla 2005 je zariadenie vyhovujúce s obmedzením.

Zásadné nedostatky:

- nevyhovujúci ukazovateľ smeru vetra
- chýbajúce zvislé príkazové značky TWY A
- svietivosť SZZ je nižšia ako je požadovaná L14
- zostupová sústava PAPI nevyhovuje požiadavkám Leteckého úradu (požadujú jeho výmenu za generične novšiu)

### **Názov objektu: Spevnená vzletová a pristávacia dráha**

#### **Inventárne číslo 910002**

Dátum zaradenia: 11. 12. 1997

Obstarávacia cena: 15 888 477,- Sk

#### Technický stav:

Povrch spevnených plôch je neopravovaný od výstavby v roku 1976, nie je celistvý a je narušený početnými prasklinami. Okraje plôch sú miestami presadnuté alebo vyduté. Nie je plne funkčná kanalizácia na odvod dažďovej vody z plôch, vytvárajú sa rozsiahle kaluže. V mesiaci august bola vykonaná čiastočná oprava zbernej kanalizácii kritických úsekov. Uvedenú opravu je nutné považovať za dočasné riešenie a počítať z celkovou rekonštrukciou zbernej kanalizácie. Rovnako je nutná generálna oprava spevnených plôch na základe odborného posudku a zistenie únosnosti spevnených plôch.

Súčasťou spevnených plôch je denné letiskové značenie podľa predpisu L14. Značenie pozostáva z nastriekaných čiar a plôch, bielou a žltou farbou, o výmere 2 400m<sup>2</sup> (v prípade ak MDPT neudelí výnimku na šírku postranného značenia tak bude celková výmera až cca 4500m<sup>2</sup>) a hraničných striešok v počte 18 ks + 8 ks. Striešky sú z drevenej konštrukcie a plochy na nich sú z gumotextílie.

Čiary a plochy denného značenia boli čiastočne opravené v auguste 2005 na základe príkazu Leteckého úradu SR zo dňa 14.apríla 2005.

Zásadné nedostatky:

- výskyt prasklín a nerovností na VPD,
- nedostatočný odvod vody z VPD,
- chýbajúce denné zvislé príkazové značky TWY B,
- chýbajúce denné značenie:
  - značenie cieľového bodu,
  - postranné značenie VPD – je daná žiadosť o výnimku na MDPT,
  - bezpečnostné značenie vybavovacej plochy,
  - označenie stojísk pre ATR42 na vybavovacej ploche.



**Názov objektu: Letiskový pás trávnatý**  
**Inventárne číslo 910003**

Dátum zaradenia: 11. 12. 1997

Obstarávacia cena: 4.113.617,- Sk

Technický stav:

Povrch letiskového trávnatého pásu je neopravovaný od výstavby v roku 1976. Na základe výsledku kontroly Leteckého úradu SR zo dňa 14. apríla 2005 je nutné vykonať terénne úpravy, výškové zrovnanie časti trávinatej plochy a následné zatravnenie na ploche asi 23.000m<sup>2</sup>. Pri terénnych úpravách je nutné zriadenie nespevnených obslužných komunikácií po okraji trávnatého pásu.

Zásadné nedostatky:

- nerovnosti trávnatého pásu,
- výškové rozdiely v prechodoch medzi trávnatým pásom a VPD prípadne TWY:
- prah dráhy 06: cca 6000 m<sup>2</sup>,
- trávnatý pás 06\* medzi 1 a 7 svetidlom: cca 5000 m<sup>2</sup>,
- trávnatý pás 06\* medzi 14 a 17 svetidlom: cca 3000 m<sup>2</sup>,
- plocha medzi TWY A a TWY B: cca 3000 m<sup>2</sup>,
- plocha pred prahom 24: cca 6000m<sup>2</sup>,
- nie sú zriadené koncové bezpečnostné oblasti ani povolená výnimka od MDPT na ich nezriadenie.

**Názov objektu: Elektrický zdroj - sústroj**

**Inventárne číslo 910004**

Dátum zaradenia: 11. 12. 1997

Obstarávacia cena: 107 540,- Sk

Technický stav:

Zariadenie pozostáva z motorgenerátora ako náhradného zdroja elektrického prúdu a rozvádzača s ovládaním. Zariadenie zabezpečí automaticky dodávku elektrického prúdu pri výpadku z hlavného prívodu. Na zariadenie sú napojené svetelné zabezpečovacie zariadenia a niektoré prevádzkové zariadenia nutné k prevádzke letiska. Zariadenie je v prevádzke od roku 1988 a je priebežne opravované.

Zásadné nedostatky:

- prekročená životnosť zariadenia.





### **5.3. Novovybudované zariadenia letiskovej infraštruktúry.**

K odstráneniu zásadných nedostatkov v kvalite a spoľahlivosti používaných svetelných zabezpečovacích zariadení bola v roku 2008 zrealizovaná investícia – čiastočná rekonštrukcia niektorých používaných zariadení a výstavba nového systému. Celý projekt mal názov - Rekonštrukcia SZZ a energetiky pre smer VPD06 Letisko Žilina v Dolnom Hričove. Celkové náklady na stavbu boli vo výške 85 mil.Sk.

Realizácia projektu pozostávala :

- príprava stavby, projekčná a inžinierska činnosť, riešenie vlastníckych vzťahov k využitiu pozemkov cudzích osôb
- stavebná príprava
- inštalácia technológie jednotlivých prevádzkových súborov

Za prevádzkové služby na letisku Žilina zodpovedá prevádzkovateľ letiska v súlade so zákonom č. 143/1998 Z.z., zákon o civilnom letectve. Pre realizáciu investície podľa hlavných charakteristík projektu bolo potrebné presne poznať cieľové požiadavky kladené na prevádzkovateľa letiska dokumentom ANNEX 14 ICAO na prevádzky schopnosť a technické parametre zariadení a stavieb letiska.

Letisko Žilina má v súčasnosti zariadenia, ktoré umožňujú leteckú prevádzku len v kategórii „nie-presné priblíženie“. Je to najnižšia úroveň priblíženia, ktorá neumožňuje spoľahlivú leteckú prevádzku najmä verejnej pravidelnej dopravy. Z tohto dôvodu je pre verejnú pravidelnú dopravu na Letisku Žilina stanovený limit minimálnej dohľadnosti 4 000m, čo najmä v jesenných a zimných mesiacoch spôsobuje časté rušenie pravidelných letov z poveternostných dôvodov.

Zlepšenie týchto limitných podmienok je podmienené realizáciou tohto projektu. Podporou tohto projektu je aj doplnenie rádionavigačných zariadení zo strany ich prevádzkovateľa - Letové prevádzkové služby š.p. Bratislava, ktorý realizuje obnovu zariadení na letisku Žilina v roku 2009 doplnením systému ILS.

Realizácia projektu „Inštalácia SZZ a energetiky pre smer VPD 06 Letiska Žilina“ umožní výrazné zlepšenie úrovne prevádzkových podmienok tak, že letisko splní podmienky pre presné priblíženie I. kategórie. Podľa predbežných výpočtov sa prevádzkový limit minimálnej dohľadnosti zníži zo 4 000m na približne 1 000m, čo výrazne zvýši využiteľnosť, spoľahlivosť a bezpečnosť leteckej prevádzky na letisku Žilina.

Úroveň letiska na presné priblíženie I. kategórie je dnes už úplne bežným štandardom verejných letísk v Európe a na Slovensku je Letisko Žilina posledným z dopravných letísk, ktoré nemá príslušné vybavenie.

#### **a) príprava stavby, projekčná a inžinierska činnosť, riešenie vlastníckych vzťahov k využitiu pozemkov cudzích osôb**

K realizácii projektu bola zhotovená projektová dokumentácia pre územné konanie, dokumentácia pre verejné obstaranie, dokumentácia pre stavebné povolenie a realizačná dokumentácia, vrátane potrebných geodetických podkladov (polohopisné a výškopisné zameranie, identifikácie parciel, vytyčenie osadenia nových stavieb a zariadení). Ulohou inžinierskej činnosti bolo zabezpečiť príslušné vyjadrenia účastníkov územného a stavebného konania, prípadne iných dotknutých subjektov a zabezpečiť získanie právoplatných rozhodnutí k vydaniu územného rozhodnutia a stavebného povolenia.

K realizácii uvažovaných stavieb a k osadeniu zariadení a zriadeniu ochranných pásiem bolo nutné získať vlastnícky vzťah k novým pozemkom z dôvodu, že súčasná plocha areálu letiska je nepostačujúca. Predpokladalo sa, že bude nutné odkúpiť cca 30 – 40 tis. m<sup>2</sup> pri uvažovanej cene cca 300SK/m<sup>2</sup>. Skutočná výmera záberu pozemkov cudzích vlastníkov je 5 832 m<sup>2</sup>, náhrady vlastníkom však neboli ešte vyplatené. Cena za náhrady bude na základe znaleckého posudku, resp. podľa dohody s vlastníkmi. Zariadenia bolo nutné situovať podľa požiadaviek príslušných predpisov napriek



tomu, že ide o lokalitu s veľkým počtom vlastníkov (cca 300 podielových vlastníkov), čo určuje cenu náročných právnych služieb pri majetkoprávnom vysporiadaní.

## **b) stavebné objekty a inštalácia prevádzkových súborov**

Stavebné objekty sú:

- Trafostanica (SO01)
- Stavebné úpravy (montážne šachty, kábelovody) (SO02)
- Lávka cez Váh (120m dlhá kovová konštrukcia nesúca návestidlá) (SO03)
- Prípojka VN (SO04)
- 

Prevádzkové súbory projektu sú :

- približovacia rada v smere VPD06 pre I.CAT (PS01)
- záblesková sústava smer 06 (PS02)
- zostupová sústava PAPI pre smer VPD06 (PS03)
- postranné svietidlá VPD (PS04)
- prahová priečka v smere VPD 06 (PS05)
- príkazové a informačné znaky (PS06)
- technológia v trafostanici a náhradné zdroje (PS07)
- ovládanie SZZ a energetiky a dátové rozvody (PS08)
- osvetlený ukazovateľ smeru vetra (PS09)

Približovacia rada, ako súčasť svetelnej zabezpečovacej sústavy, je podmienkou k vytvoreniu úrovne pre presné priblíženie I. kategórie, vyplývajúca z ustanovení predpisu L14 , Hlava 5. Letisko Žilina nemalo doteraz v prevádzke uvedené zariadenie.

Doplnenie svetelnej sústavy na priblíženie I. kategórie znamená inštaláciu rady svetelných návestidiel na predĺženej osi vzletovej a pristávacej dráhe, siahajúcej do vzdialenosti 600m od prahu dráhy. Zároveň je vo vzdialenosti 300m od prahu dráhy rad svetelných návestidiel tvoriaci priečku širokú 30m.

K certifikácii letiska na podmienky priblíženia I. kategórie je nutné navigačné zariadenie systému ILS, ktorého inštaláciu vykoná v roku 2009 Letové prevádzkové služby š.p. Bratislava. Ďalšou podmienkou je vyhlásenie nových ochranných pásiem letiska Leteckým úradom SR a viacero prevádzkových a administratívnych opatrení.



Montáž lávky cez rieku Váh k osadeniu svetelných návestidiel približovacej rady RWY 06.



Výstavba montážnych šachiet a kábelovodov k približovacej sústave RWY06.



Stavebná príprava k inštalácii prahových návěstídiel RWY 06



*Letisková spoločnosť Žilina, a. s.  
Letisko, 013 41 Dolný Hričov*

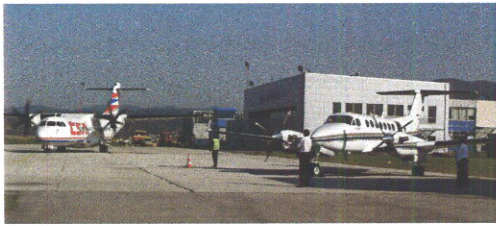


Pohľad na svetelnú sústavu v smere priblíženia RWY06 z nosnej lávky cez rieku Váh.



Časť nového oplotenia a vstupná brána do uzavretého priestoru letiska.





## 6. Finančný plán spoločnosti na rok 2009

Na základe vykazovanej hospodárskej činnosti spoločnosti a na základe pozitívnych trendov vo využívaní letiska Žilina možno konštatovať, že spoločnosť má vytvorené prvotné predpoklady na nepretržité pokračovanie vo vykonávaní svojej podnikateľskej činnosti.

Najdôležitejším zo strategických cieľov spoločnosti je potvrdzovať nastúpený trend hospodárskeho rozvoja týmito prostriedkami :

- a) rozvíjaním komerčných aktivít a zvyšovanie počtu vybavených cestujúcich
- b) príprava a kvantifikovanie investičných zámerov k ďalšiemu rozvoju letiskovej infraštruktúry.

Akcionárska štruktúra vlastníkov spoločnosti by mala garantovať investičné zámery k dobudovaniu letiskového infraštruktúrneho majetku, podporenie rozvoja leteckých liniek a zaistenie ochrany a bezpečnosti leteckej prevádzky. K realizovaniu týchto cieľov je nutný finančný kapitál zo zdrojov akcionárov vzhľadom na to, že súčasný rozsah prevádzky nedokáže generovať také financie, ktoré by umožnili zásadný investičný rozvoj z vlastných zdrojov spoločnosti.

Základnými východzími údajmi pre tvorbu **plánu pre rok 2009** je rozsah prevádzky podľa vývoja v rokoch 2007-2008. V pláne nie sú zahrnuté investičné náklady na rozvojové projekty budúcich období a tiež príjmy z niektorých pripravovaných nových činností spoločnosti. Tento finančný vplyv sa nedá presne určiť bez konkretizácie jednotlivých projektov.

Vplyvy všeobecnej ekonomickej krízy na začiatku roku 2009 spôsobili, že bolo nutné v mesiaci apríl 2009 prepracovať pôvodný finančný plán na rok 2009 z týchto dôvodov :

- a) za mesiace január-marec 2009 bolo na letisku Žilina približne o 60% cestujúcich menej oproti predpokladanému počtu, čím sa výrazne znížila očakávané príjmy
- b) výška predpokladanej dotácie na zabezpečenie prevádzky letiska bude krátená z dôvodu obmedzených možností štátneho rozpočtu.

Vedenie spoločnosti pre zníženie nepriaznivého dopadu vo vlastnej prevádzkovej činnosti zaviedlo zásadné opatrenia k zlepšeniu výkonov letiska. Dňa 8. apríla 2009 sa uskutočnilo stretnutie so zamestnancami spoločnosti, kde boli požiadaní o spoluprácu pri zavádzaní úsporných prevádzkových opatrení, ktoré budú mať okrem iného aj vplyv na režim ich pracovnej doby a tiež na výšku ich príjmov. Príkazom výkonného riaditeľa zo dňa 17. apríla 2009 boli zadané ďalšie úlohy vedúcim pracovníkom k zníženiu nákladov najmä v oblasti spotreby energií, resp. iných prevádzkových nákladov.

Po dohode s LPS SR š.p. sa znížil aj rozsah prevádzkovej doby, čo síce môže spôsobiť následne zníženie príjmov, ale letisko Žilina je pripravené na opätovné poskytovanie služieb na vyžiadanie od leteckých spoločností.

Pre zaistenie celkovej bezpečnej a spoľahlivej prevádzky letiska sú však bezpodmienečne nutné aj financie poskytované zo strany MDPT SR ako účelové dotácie prostredníctvom Výnosu č. 79/M-2005 MDPT SR. Tieto dotácie sú zárukou, že nebude nutné rušiť lety zo strany letiska, najmä lety v pravidelnej leteckej doprave a aby bolo letisko schopné plniť požiadavky na zaistenie bezpečnosti leteckej prevádzky.

Dôležitosť dodržiavania predpisov v problematike bezpečnosti je zrejmá i z aktuálneho rozhodnutia ministra dopravy, pôšt a telekomunikácií SR zo dňa 11. februára 2009 vydaním „Politiky bezpečnosti civilného letectva SR“. Tento materiál predpokladá poskytnutie dostatočných finančných prostriedkov k zabezpečeniu najvyššej úrovne bezpečnosti a bezpečnej prevádzky.



Vo finančnom pláne pre rok 2009 boli v súvislosti s prevádzkou požadované dotácie :

- a) na podporu projektu „Zabezpečenie bezpečnej prevádzky letiskovej infraštruktúry - správa, údržba a zhodnocovanie letiskovej infraštruktúry letiska Žilina v Dolnom Hričove“ prostredníctvom Žilinského samosprávneho kraja vo výške 156.818,19 tis. EUR (cca 4,7 mil. Sk)
- b) na podporu projektu „Zabezpečenie bezpečnej prevádzky letiskovej infraštruktúry vo vzťahu k prevádzke leteckej dopravy“ vo výške 1 394 tis. EUR (cca 42 mil. Sk)
- c) na podporu projektu „Bezpečnostná ochrana letiska – Zabezpečenie činnosti bezpečnostnej kontroly osôb, batožiny a nákladu“ vo výške 165.650,-EUR (cca 5 mil. Sk)

Dnešná situácia je taká, že s dotáciou k udržiavaniu infraštruktúry sa neuvažuje z dôvodu, že Žilinský samosprávny kraj schválil odovzdanie infraštruktúrneho majetku naspäť štátu. Avšak financie na udržiavaniu tohto majetku sú nutné aj naďalej bez ohľadu na zmenu vlastníka.

Z dôvodu nepriaznivého ekonomického vývoja spoločnosti Letisková spoločnosť Žilina a.s. bola opätovne vykonaná analýza finančného plánu, boli prehodnotené uvažované výdavky, najmä v oblasti strojných a stavebných investícií, a bolo skonštatované, že k zabezpečeniu základných povinností k bezpečnej prevádzke letiska Žilina pre rok 2009 je nutná ako kritická čiastka dotácie ešte minimálne 910 tis. EUR (27,3 mil. Sk) popri schválenej dotácii v bode c).

Prevádzkovanie letiska Žilina je veľmi dôležité z dôvodu udržateľnosti podmienok ekonomického rozvoja regiónu severozápadného Slovenska. Zavedené pravidelná letecká doprava (13 letov týždenne linka Praha-Žilina spoločnosťou ČSA) sa postupne etabluje vo verejnosti, najmä vo vzťahu k pôsobeniu zahraničných firiem a v obchodných vzťahoch s významnými európskymi regiónmi. Opodstatnenosť dokazuje skutočnosť, že nepriaznivý trend za mesiace január-marec 2009 sa mení k lepšiemu. Za mesiac apríl 2009 nie je počet cestujúcich podľa predpokladaného plánu, ale oproti aprílu 2008 je nárast cestujúcich o 37%. Je predpoklad, že pozitívny trend v počte cestujúcich bude pokračovať. V roku 2009 sa predpokladá cca 16-20 tis. cestujúcich.

Okrem obchodných pravidelných a nepravidelných letov spoločnosť zabezpečuje služby pre letecký výcvik Žilinskej univerzity, ktorá vykonáva cca 1000 vzletov a pristátí mesačne.

Na Letisku Žilina sú v súčasnosti tieto počty pracovníkov :

- Letisková spoločnosť Žilina a.s. 37
- Žilinská univerzita 28 (plus cca 90 študentov vo výcviku)
- Letové prevádzkové služby š.p. 7
- Slov. hydromet. ústav 5
- ostatné spoločnosti 15
- 

Ekonomický prínos každého regionálneho letiska sa pozitívne prejaví sekundárne, v ekonomike priľahlej oblasti.

Podľa výskumu organizácie ACI Europe (Združenie európskych letísk) každých stotisíc odbavených cestujúcich vytvára na letisku asi 120 pracovných miest a na národnej a regionálnej úrovni viac ako 600 nových priamych, nepriamych a indukovaných pracovných miest. Priemerná útrata zahraničného návštevníka pri dvojdňovej obchodenej ceste je v priemere približne 250EUR.

Konkrétne pri Letisku Žilina pri súčasnom počte cca 20 tis cestujúcich za rok to predstavuje pre ekonomiku regiónu tržby len v službách cca 5 mil. EUR (150 mil. Sk).

Predpokladaným hospodárskym výsledkom v roku 2009 je zisk 3.933 EUR (cca 118 tis. Sk) za podmienky splnenia dotácií zo strany akcionárov spoločnosti.



### Výnosy

Č. účtu	Názov účtu	SPOLU
<b>602</b>	<b>Tržby z predaja služieb spolu</b>	<b>330 490</b>
v tom:	Pristávací popl. - vnútroštátny	530
	Pristávací popl. - medzinárodný	5 310
	Pristávací popl. - ČSA	99 580
	Pristávací popl. - ŽU	8 300
	Poplatok za cestuj. - vnútroštátny	170
	Poplatok za cestuj. - medzinárodný	3 320
	Poplatok za cestuj. - ČSA	82 980
	Servis. popl. - letenky	7 300
	Nepravidelnosti - náhr. prepr. PAX, občerstv.	19 910
	Handling - vnútroštátny	3 320
	Handling - medzinárodný	330
	Handling - ČSA	59 750
	Služby na vyžiadanie posádok	13 280
	Doprava BAG RUSH	4 980
	Parkovanie	1 330
	Manipulačný popl. CARGO	1 170
	Prenájom priestorov	1 660
	Prenájom reklamných plôch	13 280
	Refakturácia energií	1 000
	Ostatné služby - neletecké aktivity	2 990
<b>604</b>	<b>Tržby za tovar spolu</b>	<b>45 140</b>
v tom:	JET A-1	33 190
	VIP salónik, catering, ostatné	11 950
<b>662, 663</b>	<b>Ostatné príjmy spolu</b>	<b>8 800</b>
v tom:	Úroky z banky	500
	Kurz. zisk	8 300
<b>602,604,648, 662,663</b>	<b>Príjmy z prevádzkových činností spolu</b>	<b>384 430</b>

#### Dotácie:

MDPT - Výnos 79/M-2005 bezpečná prevádzka	910 000
MDPT - Výnos 79/M-2005 bezpečnostná kontrola	165 650
ŽSK - údržba infraštruktúry	0
Akcionári - zabezpeč. prav. linky a prevádzky	0
<b>Príjmy z dotácií spolu</b>	<b>1 075 650</b>

<b>VÝNOSY SPOLU VRÁTANE DOTÁCIÍ</b>	<b>1 460 080</b>
-------------------------------------	------------------



Letisková spoločnosť Žilina, a. s.  
Letisko, 013 41 Dolný Hričov

### Náklady:

Č. účtu	Názov účtu	SPOLU
501	Spotreba materiálu	68 545
502	Spotreba energie	44 130
504	Predaný tovar spolu	26 230
511	Opravy a udržiavanie dodávateľsky	78 955
512	Cestovné	25 740
513	Náklady na reprezentáciu	2 260
518	Ostatné služby	444 630
521	Osobné náklady, zákonné poistenia a odvody	583 837
531-538	Ostatné nákl. na hosp. činnosť	55 900
551	Odpisy nehmotného a hmotného investičného majetku	113 140
568	Ostatné finančné náklady	12 780
<b>NÁKLADY CELKOM</b>		<b>1 456 147</b>

<b>SÚHRN PRÍJMOV A NÁKLADOV</b>	
Príjmy z prevádzkových činností	384 430
Príjmy z dotácií	1 075 650
<b>VÝNOSY SPOLU VRÁTANE DOTACIÍ</b>	<b>1 460 080</b>
<b>NÁKLADY SPOLU</b>	<b>1 456 147</b>
<b>HOSPODÁRSKY VÝSLEDOK</b>	
	<b>3 933</b>
Informatívny prepočet: konverzný kurz: 1 EUR=30,1260 Sk	/118 485,55 Sk/





## **7. Doplnujúce informácie**

V roku 2008 nedošlo k takému prevodu majetku spoločnosti, ktorý by podľa osobitných predpisov alebo Stanov spoločnosti podliehal predchádzajúcemu súhlasu valného zhromaždenia alebo dozornej rady.

Po skončení roku 2008 nenastala v spoločnosti žiadna udalosť osobitného významu neznáma dozornej rade alebo akcionárom.

Spoločnosť v roku 2008 nevynaložila žiadne náklady na činnosť v oblasti výskumu a vývoja.

V roku 2008 spoločnosť nenadobudla žiadne akcie, dočasné listy a ani obchodné podiely.

V roku 2008 nemala spoločnosť žiadnu organizačnú zložku v zahraničí.

Dolný Hričov, 23. apríla 2009

Ing. Ján Stehlík  
predseda  
predstavenstva

Ing. Ivan Hečko  
člen  
predstavenstva

JUDr. Martin Pír  
člen  
predstavenstva